



ERFARMA

ERCIYES ÜNİVERSİTESİ
İLAÇ UYGULAMA VE
ARAŞTIRMA MERKEZİ
(ERFARMA)

2019 YILI
BİRİM FAALİYET RAPORU

İÇİNDEKİLER

| | |
|--|-----------|
| ÜST YÖNETİCİ SUNUŞU..... | 2 |
| I- GENEL BİLGİLER..... | 3 |
| A- Misyon ve Vizyon..... | 3 |
| B- Yetki, Görev ve Sorumluluklar..... | 3 |
| C- İdareye İlişkin Bilgiler..... | 5 |
| 1- Fiziksel Yapı..... | 5 |
| 2- Örgüt Yapısı..... | 7 |
| 3- Bilgi ve Teknolojik Kaynaklar | 8 |
| 4- İnsan Kaynakları | 10 |
| 5- Sunulan Hizmetler | 13 |
| 6- Yönetim ve İç Kontrol Sistemi | 13 |
| D- Diğer Hususlar | 14 |
| II- AMAÇ ve HEDEFLER | 15 |
| A- İdarenin Amaç ve Hedefleri | 15 |
| III- FAALİYETLERE İLİŞKİN BİLGİ VE DEĞERLENDİRMELER | 19 |
| A- Mali Bilgiler | 19 |
| 1- Bütçe Uygulama Sonuçları | 19 |
| 2- Mali Denetim Sonuçları | 19 |
| B- Birim Stratejik Planı Uygulama Ve Değerlendirme Sonuçları | 20 |

BİRİM / ÜST YÖNETİCİ SUNUŞU

Sağlık alanında koruma, tedavi etme veya hastalığın belirti/bulgularını azaltma yönünde etki elde edilmesi amacıyla kullanılan ilaçların geliştirilmesi, çok disiplinli bir bilgi birikimine dayanmaktadır. İlaç sektöründe araştırma ve geliştirme (Ar-Ge); kapsamlı yatırımlar gerektiren, yüksek maliyetli, zahmetli ve uzun bir süreç olmakla birlikte, ülkemizin bu alanda dışa bağımlılığını azaltmak üzere süratle girişimde bulunulması önem arz etmektedir. Bu sorumluluk anlayışıyla, Erciyes Üniversitesi'nde ilaç üretimi ve bu alanla ilgili analizlerde yer almak üzere, 2014 yılında Erciyes Üniversitesi Ziya Eren İlaç Uygulama ve Araştırma Merkezi (ERFARMA) kurulmuştur. Merkez binası, hayırsever Sayın Ziya EREN'in desteği ve Üniversitemiz altyapısı kaynakları kullanılarak inşa edilmiş olup, diğer tüm yapım işleri Üniversite kaynakları ile gerçekleştirilmiştir. Merkez binası, 4 kattan oluşmaktadır ve yaklaşık 3000 m² kullanım alanına sahiptir. Merkezde; kalite kontrol, formülasyon, tıbbi bitki araştırmaları, mikrobiyoloji, farmakoloji ve toksikoloji olmak üzere altı birim bulunmaktadır. Altyapı eksiklerinin tamamlanmasında BAP TSG-2016-6312 kodlu "Doğal Kaynaklı ve Sentetik İlaçların Farmasötik Formülasyon, Biyoanalitik, Toksikite ve Kalite Kontrol Araştırmaları için Ar-Ge Çalışmaları" başlıklı güdümlü proje desteğinden yararlanılmıştır.

Üniversitemizin mevcut araştırma merkezlerinin başarısından ilham alarak kurulmuş olan ERFARMA, özellikle Marmara Bölgesi'nde yoğunlaşmış olan ve ülkemizin öncelikli alanlarından olan ilaç sanayiinin geliştirilmesine katkı sağlamayı ve bu yatırımları ülkemizin bütününe yaymayı amaçlamaktadır. Merkez'in faaliyete geçmesi ile birlikte, şu ana kadar sağlık alanında yapılan, üniversitemizdeki yatırımların önemli halkalarından biri daha tamamlanacak ve geliştirilen ürünlerin formülasyon çalışmaları yapılarak yerli ilaç sanayiine kazandırılacaktır.

Birimimizde belirtilen dönem için planlanan hedeflerin gerçekleşmesi ve bu kapsamda Üniversitemizin ilerlemesine katkıda bulunması dileğiyle, Erciyes Üniversitesi Ziya Eren İlaç Uygulama ve Araştırma Merkezi 2019 Yılı Faaliyet Raporunu bilgilerinize saygılarımla arz ederim.

Prof. Dr. Mükerrerem Betül AYCAN
Merkez Müdürü

I- GENEL BİLGİLER

(Kamu İdarelerince Hazırlanacak Faaliyet Raporları Hakkında Yönetmeliğin 19 uncu maddesi “a) Genel bilgiler: Bu bölümde, idarenin misyon ve vizyonuna, teşkilat yapısına ve mevzuatına ilişkin bilgilere, sunulan hizmetlere, insan kaynakları ve fiziki kaynakları ile ilgili bilgilere, iç ve dış denetim raporlarında yer alan tespit ve değerlendirmelere kısaca yer verilir.

A. Misyon ve Vizyon

Misyon

Birim misyonu, gelişim süreci içinde; ülkemizin en kapsamlı ve donanımlı Ar-Ge merkezleri ve özellikle ilaç sektörünün gelişimine katkı sağlamak, biyoanalitik araştırma merkezleri arasında yerini almak, referans laboratuvar olmak ve alanında hedeflerini sürekli güncelleyip uluslararası açılımlarda bulunarak ülkemize katma değer sağlamaktır.

Vizyon

Vizyonumuz, yenilikçi ve mükemmeliyet-odaklı bir araştırma merkezi olarak, ilaç firmalarının uygulama ve araştırma çalışmalarında sürekli gelişme idealinden hareketle, yüksek kalitede veri üretmek ve uygulamaya yönelik faaliyette bulunmaktır.

B. Yetki, Görev ve Sorumluluklar

Merkezin kuruluş amacı; bireyleri hastalıklara karşı koruma, tedavi etme veya mevcut hastalığın belirtilerini azaltma yönünde etki sağlamak üzere gerçekleştirilen ilaç araştırma geliştirme (Ar-Ge) çalışmaları kapsamında, öncelikle Erciyes Üniversitesi bünyesinde ilaçla ilgili araştırma, deneme üretimi ve ilgili analizlerde yer almaktır. Bu kapsamda; ilaç ile ilgili temel ve uygulamalı bilimler alanında Üniversitemiz bünyesindeki Ar-Ge faaliyetlerinin koordinasyonuna katkıda bulunmak, bu faaliyetlerden üretime dönük sonuçlar elde etmek, beşeri, veteriner, zirai ve çevre sağlığı ilaç sanayisinin gereksinim duyduğu temel araştırmaları yapmak ve konuya ilişkin ulusal mevzuat çerçevesinde gerek görülen hizmetleri gerçekleştirmek hedeflenmektedir.

Merkez, yönetmelik kapsamında belirtildiği şekilde, amaçları gerçekleştirmek üzere;

a) Beşeri, veteriner, zirai ve çevre sağlığı ilaç araştırma ve geliştirilmesi ile ilgili tüm uygulama alanlarında, bilimsel araştırmalar yapma, yeni teknikler geliştirme, kamu ve özel teşebbüsün sorunlarıyla ilgili projeler hazırlama, bilimsel raporlar verme, teknik sorunların çözümünde

yardımcı olma, yeni ürün geliştirilmesi, teknoloji transferi ve kalite düzeltilmesi konusunda teknik danışmanlık hizmetleri yürütme,

b) Üniversitenin farklı birimlerinde ilaç araştırma ve geliştirilmesi ile ilgili tüm uygulama alanlarında yürütülen bilimsel ve teknik araştırma ve uygulamaları teşvik etme, destekleme ve koordinasyonu sağlama,

c) Üniversitede ilaç araştırma-geliştirme ve uygulama alanında öğretim elemanı yetişmesini teşvik etme, gerekli ortam ve imkânları hazırlama,

ç) Yurt içindeki ve dışındaki ilgili kamu ve özel araştırma kuruluşları ile işbirliği yapma, bilgi alışverişinde bulunma ve yüksek teknoloji projeleri için finans kaynakları teminine çalışma,

d) Merkezin faaliyet alanları ile ilgili temel ve uygulamalı araştırma projelerini destekleme esaslarını belirleme; ülkemizin ve bölgemizin gereksinimlerine öncelik veren araştırma projelerini destekleme ve uygulama,

e) İlaç ile ilgili temel ve uygulamalı bilimlerin gelişmesine katkıda bulunma ve ilaç endüstrisine ilişkin temel bilim sorunlarını çözümlenmek üzere araştırmalar yapma, kalkınma planlarının öngördüğü alanlarda, gelecekte karşılaşılabilecek temel ve uygulamalı araştırma sorunlarına çözüm yolları arama,

f) Araştırma sonuçlarının uygulama alanı bulmasına yardımcı olma, araştırma sonuçlarını endüstriye duyurma, gerektiğinde uygulama planları yapma, yeni bir malzeme, mamul veya prosesin üretim aşamasına geçmesi için zorunlu teçhizat, sistem ve spesifikasyonları tespit etme,

g) Merkezin faaliyet alanına giren konularda eğitim yapma, görgü ve bilgisini geliştirmek üzere yurt dışına eleman gönderme ve yurt dışından bu amaçla gelen elemanları davet veya kabul etme,

ğ) Merkezin faaliyet alanına giren konularda bilgi üretimini artırma ve değişik düzeyde kaliteli insan gücü yetiştirmek için eğitim programları, seminerler, konferanslar, kurslar, ulusal ve uluslararası kongreler düzenleme, gerektiğinde bu çalışmalarla ilgili sertifikalar verme ve faaliyetlerle ilgili yayınlar yapma,

h) Merkezin faaliyet alanına giren konularda biyogüvenlik ve biyoetik kurallarını uygulama,

ı) Merkezin kuruluş amacına, Yükseköğretim Kanunu amaç ve ilkelerine uygun diğer çalışmaları yapma faaliyetlerinde bulunur.

C. İdareye İlişkin Bilgiler

1- Fiziksel Yapı

1.1- Eğitim Alanları Derslikler

| Eğitim Alanı | Kapasite | | | | |
|-----------------|----------------|-----------------|------------------|-------------------|-------------------|
| | 0-50 (Kişi) | 51-75 (Kişi) | 76-100 (Kişi) | 101-150 (Kişi) | 151-250 (Kişi) |
| Anfi | | | | | |
| Sınıf | | | | | |
| Bilgisayar Lab. | | | | | |
| Atölye | | | | | |
| Diğer Lab. | 21 | | | | |
| Toplam | 21 | | | | |

1.2- Sosyal Alanlar

1.2.1.Kantinler ve Kafeteryalar

Kantin Sayısı: ---

Kantin Alanı: ---

Kafeterya Sayısı: ---

Kafeterya Alanı: ---

1.2.7.Toplantı – Konferans Salonları

| | Kapasitesi 0-50 | Kapasitesi 51-75 | Kapasitesi 76-100 | Kapasitesi 101-150 | Kapasitesi 151-250 | Kapasitesi 251-Üzeri |
|------------------|--------------------|---------------------|----------------------|-----------------------|-----------------------|-------------------------|
| Toplantı Salonu | 1 | - | - | - | - | - |
| Konferans Salonu | 1 | - | - | - | - | - |
| Toplam | 2 | - | - | - | - | - |

1.2.8. Diğer Sosyal Alanlar

| | Adet | Alan (m ²) | Kapasite (Kişi) |
|---------------------------------------|----------|---------------------------|--------------------|
| Sinema Salonu | - | - | - |
| Öğrenci Kulüpleri | - | - | - |
| Akademik/İdari Personel Dinleme Odası | 1 | 46 | 20 |
| Eğitim ve Dinlenme Tesisleri Sayısı | - | - | - |
| Anaokulu Sayısı | - | - | - |
| | - | - | - |
| Toplam | 1 | 46 | 20 |

1.3- Hizmet Alanları

| Hizmet Alanları | Ofis Sayısı | Alan (m ²) | Kullanan Kişi Sayısı |
|-----------------------------------|-------------|---------------------------|----------------------|
| Akademik Personel Hizmet Alanları | 4 | 87 | 6 |
| İdari Personel Hizmet Alanları | 4 | 89 | 7 |
| Toplam | 8 | 176 | 13 |

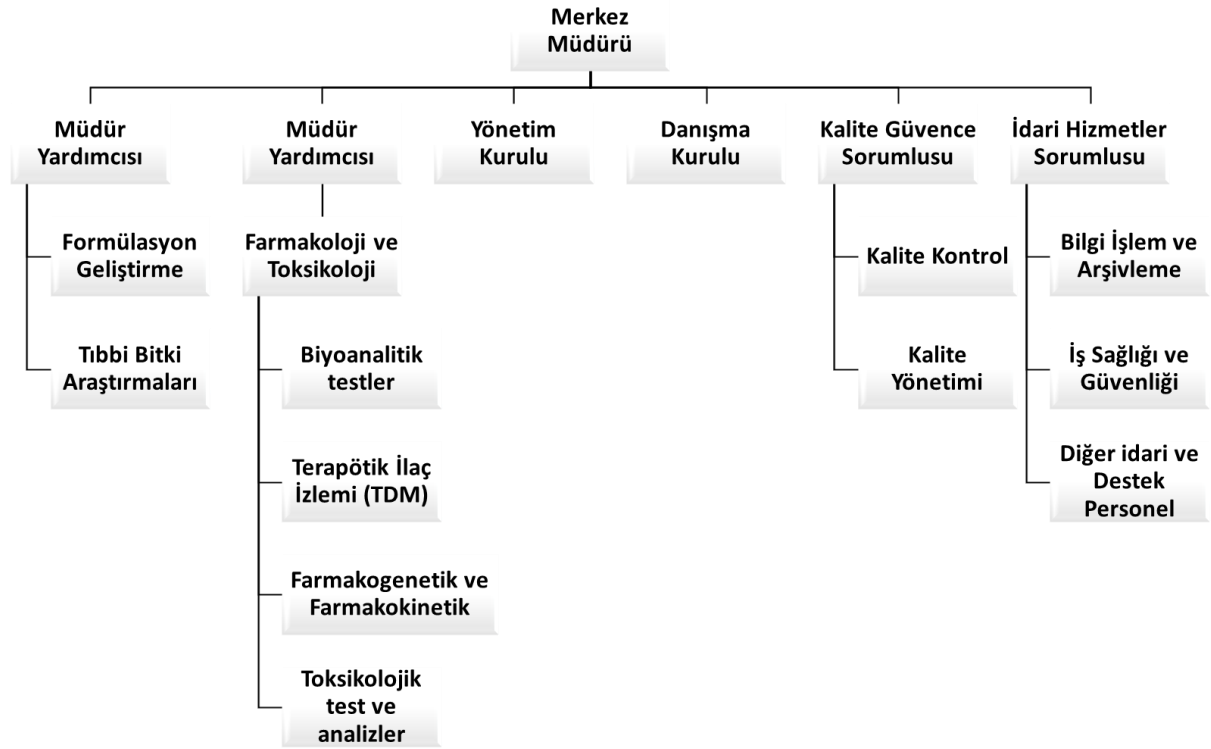
(Yapı İşleri ve Teknik Daire Başkanlığı'ndan alınacak bilgiler ile tüm birimler dolduracaktır.)

1.4 Ambar, Arşiv Alanları ve Atölyeler

| | Adet | Alan (m ²) |
|----------------|----------|---------------------------|
| Ambar Alanları | 4 | 38 |
| Arşiv Alanları | 1 | 65 |
| Atölyeler | | |
| Toplam | 5 | 103 |

2- Örgüt Yapısı

Merkezin yönetim organları; müdür, yönetim kurulu ve danışma kuruludur; her birinin görev, yetki ve sorumlulukları yönetmelik ile belirlenmiştir. Merkez organizasyon şeması, aşağıda sunulmuştur.



Yönetim, ilaç Ar-Ge çalışmalarında uzmanlaşmış öğretim üyeleri ve Merkez'den yararlanan akademik birimlerin, öğretim üye ve görevlileri arasından Rektör tarafından oluşturulmaktadır:

- Merkez Müdürlüğü'ne Ekim 2014'te görevlendirilen Prof. Dr. Müberra KOŞAR'ın emekli olmasının ardından, 28 Ocak 2019 tarihi itibarıyla Prof. Dr. Mükerrerem Betül AYCAN Merkez Müdürü olarak görevlendirilmiş 1 Müdür Yardımcısı 5 Öğretim Elemanı ve 7 İdari personel toplam 13 kişi görev yapmaktadır.
- Merkez'in kuruluşu ile oluşturulan ilk yönetim kurulu ve 7 Aralık 2016 tarihi itibarıyla görevde bulunan yönetim kurulu aşağıda sunulmuştur. Yönetim Kurulu; Müdür başkanlığında toplanarak, Merkez'in faaliyetleri, çalışma düzeni, kurum içi ve dışı imkânlardan verimli olarak yararlanılması, paydaşlarla işbirliği olanakları gibi konuları

değerlendirmekte ve öz değerlendirme yapmaktadır. İlaç Ar-Ge konusunda bilimsel, teknolojik araştırma ve uygulamalarda deneyimi olan, bu alanda bilgi birikiminden yararlanılabilecek Üniversite içi ve dışından üyelerden oluşan bir Danışma Kurulu da oluşturulacaktır; bu ekip çalışması anlayışıyla, bölgemiz, ülkemiz ve uluslararası alanda ilerleme kaydedilebilmesine olanak sağlanacaktır.

ERFARMA Yönetim Kurulu (07.03.2019 tarihi itibariyle)

| Ünvanı/Adı Soyadı | Birimi |
|-------------------------------------|----------------------------|
| Prof. Dr. M. Betül AYCAN (Başkan) | Eczacılık Fakültesi |
| Prof. Dr. Musa KARAKÜKCÜ (Üye) | Tıp Fakültesi |
| Prof. Dr. Abdullah İNCİ (Üye) | Veteriner Fakültesi |
| Prof. Dr. Betül ÇİÇEK (Üye) | Sağlık Bilimleri Fakültesi |
| Prof. Dr. Kerem KILIÇ (Üye) | Diş Hekimliği Fakültesi |
| Prof. Dr. Ayşe EKEN (Üye) | Eczacılık Fakültesi |
| Dr. Öğr. Üyesi Perihan GÜRBÜZ (Üye) | Eczacılık Fakültesi |

3- Bilgi ve Teknolojik Kaynaklar

3.1- Yazılımlar

3.2- Bilgisayarlar (Donanım Altyapısı)

| | Adet | | | | Toplam |
|-------------------------------|---------------|---------------|--------------|------------------|-----------|
| | Eğitim Amaçlı | Hizmet Amaçlı | İdari Amaçlı | Araştırma Amaçlı | |
| Sunucular | | | | | |
| Masa Üstü Bilgisayar Sayısı | | | 7 | | 7 |
| Taşınabilir Bilgisayar Sayısı | | | 5 | | 5 |
| Toplam | | | 12 | | 12 |

3.4- Diğer Bilgi ve Teknolojik Kaynaklar

| Cinsi | İdari Amaçlı (Adet) | Eğitim Amaçlı (Adet) | Araştırma Amaçlı (Adet) |
|-------------------|------------------------|-------------------------|----------------------------|
| Projeksiyon | - | 3 | - |
| Slayt makinesi | - | - | - |
| Tepegöz | - | - | - |
| Episkop | - | - | - |
| Barkot Yazıcı | 1 | - | - |
| Barkot Okuyucu | - | - | - |
| Baskı makinesi | - | - | - |
| Teksir Makinesi | - | - | - |
| Fotokopi makinesi | 1 | - | - |
| Faks | - | - | - |
| Fotoğraf makinesi | - | - | - |
| Kameralar | - | - | - |
| Televizyonlar | 3 | - | - |
| Tarayıcılar | - | - | - |
| Müzik Setleri | - | - | - |
| Mikroskoplar | - | - | - |
| DVD ler | - | - | - |

4- İnsan Kaynakları

4.1- Akademik Personel

Akademik Personel

| UNVANLAR İTİBARI İLE AKADEMİK PERSONEL SAYISI | |
|---|----------|
| UNVAN | 2019 |
| Profesör | 1 |
| Doçent | |
| Dr. Öğr. Üyesi | 1 |
| Öğretim Görevlisi | 3 |
| Dr. (Hekim) | 1 |
| Araştırma Görevlisi | |
| TOPLAM | 6 |

Birimde akademik personel görevlendirmesi için; Merkez alt birimlerinin faaliyet alanında eğitim almış, uzmanlaşmış ve bu konuda bilimsel çalışmalar yapmakta olan, Üniversitemiz personeli alınması esastır.

Üniversitemizde, akademik personelin araştırma projeleri yapabilmesi ve bilimsel etkinliklere (kongre, kurs vd) katılması, ilgili uygulama esaslarına göre desteklenmektedir.

Birimimizde yürütülmekte olan bilimsel çalışmalarda kullanılmak üzere temin edilen cihazların hem kurulumu aşamasında hem de talep edildiğinde, uzmanlar tarafından uygulamalı eğitim verilmekte olup, personelin ilaç Ar-Ge çalışmaları konusunda bilgi ve görgüsünü artırmak üzere kapsamlı faaliyetlerin gerçekleştirilmesine de olanak sağlanacaktır.

4.6- Akademik Personelin Yaş İtibariyle Dağılımı

| Akademik Personelin Yaş İtibariyle Dağılımı | | | | | | |
|---|-----------|-----------|-----------|-----------|-----------|-----------|
| | 21-25 Yaş | 26-30 Yaş | 31-35 Yaş | 36-40 Yaş | 41-50 Yaş | 51- Üzeri |
| Kişi Sayısı | | 2 | 2 | | 2 | |
| Yüzde | % | % 33,3 | % 33,3 | % | % 33,3 | % |

4.7- İdari Personel

| İdari Personel (Kadroların Doluluk Oranına Göre) | | | |
|--|------|-----|--------|
| | Dolu | Boş | Toplam |
| Genel İdari Hizmetler Sınıfı | 4 | - | 4 |
| Sağlık Hizmetleri Sınıfı | 1 | - | 1 |
| Teknik Hizmetleri Sınıfı | 1 | - | 1 |
| Eğitim ve Öğretim Hizmetler Sınıfı | - | - | - |
| Yardımcı Hizmetli | - | - | - |
| Toplam | 6 | - | 6 |

4.8- İdari Personelin Eğitim Durumu

| İdari Personelin Eğitim Durumu | | | | | |
|--------------------------------|------------|--------|-----------|--------|---------------|
| | İlköğretim | Lise | Ön Lisans | Lisans | Y.L. ve Dokt. |
| Kişi Sayısı | | 1 | 2 | 4 | |
| Yüzde | | % 14,5 | % 28,5 | % 57 | |

4.9- İdari Personelin Hizmet Süreleri

| İdari Personelin Hizmet Süresi | | | | | | |
|--------------------------------|-----------|-----------|------------|-------------|-------------|------------|
| | 1 – 3 Yıl | 4 – 6 Yıl | 7 – 10 Yıl | 11 – 15 Yıl | 16 – 20 Yıl | 21 - Üzeri |
| Kişi Sayısı | 2 | 1 | | | 2 | 2 |
| Yüzde | % 28,5 | % 14,5 | | | % 28,5 | % 28,5 |

4.10- İdari Personelin Yaş İtibariyle Dağılımı

| İdari Personelin Yaş İtibariyle Dağılımı | | | | | | |
|--|-----------|-----------|-----------|-----------|-----------|-----------|
| | 21-25 Yaş | 26-30 Yaş | 31-35 Yaş | 36-40 Yaş | 41-50 Yaş | 51- Üzeri |
| Kişi Sayısı | | 3 | | 1 | 3 | |
| Yüzde | % | % 42,8 | % | % 14,4 | % 42,8 | % |

4.11- İşçiler

| İşçiler (Çalıştıkları Pozisyonlara Göre) | | | |
|--|----------|-----|----------|
| | Dolu | Boş | Toplam |
| Sürekli İşçiler | 1 | | 1 |
| Toplam | 1 | | 1 |

4.12- Sürekli İşçilerin Hizmet Süreleri

| Sürekli İşçilerin Hizmet Süresi | | | | | | |
|---------------------------------|-----------|-----------|------------|-------------|-------------|------------|
| | 1 – 3 Yıl | 4 – 6 Yıl | 7 – 10 Yıl | 11 – 15 Yıl | 16 – 20 Yıl | 21 - Üzeri |
| Kişi Sayısı | - | - | - | | 1 | - |
| Yüzde | - | - | - | | % 100 | - |

4.13- Sürekli İşçilerin Yaş İtibariyle Dağılımı

| Sürekli İşçilerin Yaş İtibariyle Dağılımı | | | | | | |
|---|-----------|-----------|-----------|-----------|-----------|-----------|
| | 21-25 Yaş | 26-30 Yaş | 31-35 Yaş | 36-40 Yaş | 41-50 Yaş | 51- Üzeri |
| Kişi Sayısı | - | - | - | | 1 | |
| Yüzde | | | | | % 100 | |

5- Sunulan Hizmetler

5.3-İdari Hizmetler

(Bu kısımda idarenin veya harcama biriminin görev, yetki ve sorumlulukları çerçevesinde faaliyet dönemi içerisinde yerine getirdiği hizmetlere özet olarak yer verilecektir.

Faaliyet dönemi gerçekleştirmelerine ilişkin bilgiler ise raporun III. B-1 bölümündeki “Faaliyet ve Proje Bilgileri” başlığı altında yer alacaktır.)

5.4-Diğer Hizmetler

Birim tarafından 2011 yılında görev alanına giren faaliyetler dışında yapmış olduğu çalışmalar ve yukarıda tanımlanamayan faaliyetler bu bölümde yer alacaktır.

6- Yönetim ve İç Kontrol Sistemi

(Birim atama, satın alma, ihale gibi karar alma süreçleri, yetki ve sorumluluk yapısı, mali yönetim, harcama öncesi kontrol sistemine ilişkin yer alan tespit ve değerlendirmeler yer alır.)

Merkezin yönetim organları; Müdür, Yönetim Kurulu ve Danışma Kurulu'dur.

Müdürün görevleri;

- a) Merkezin amaçları doğrultusunda yönetim ve işleyişi konusunda gerekli önlemleri almak ve uygulamak,
- b) Yönetim Kuruluna başkanlık etmek ve Yönetim Kurulu kararlarını uygulamak,
- ç) Merkezin idari işlerini yürütmek, bütçe önerisini hazırlamak ve Yönetim Kurulunun bütçe konusundaki kararını Rektörlüğe sunmak,
- d) Merkez bünyesinde oluşturulan çalışma birimlerinin faaliyetlerini düzenlemek ve denetlemek,
- e) Yurt içinde ve yurt dışında ilgili merkez ve kuruluşlarla işbirliği yapmak, ortak proje ve karşılıklı yardımlaşma faaliyetlerini yürütmek,
- f) Yıllık faaliyet raporunu hazırlamak ve Yönetim Kurulu tarafından kabul edilen faaliyet raporunu Rektörlüğe sunmak,
- g) Merkezin finans kaynaklarının geliştirilmesi ve bunların en uygun biçimde kullanılması için gerekli girişimlerde bulunmaktır.

Müdür yardımcılarının görevleri ise;

- a) Bağlı birimlerin amaca uygun olarak işleyişinden Müdüre karşı sorumlu olup, gerekli tedbirleri almak ve uygulamak,
- b) Müdürün üstlendiği görev ve sorumlulukların yerine getirilmesinde Müdüre yardımcı olmak,
- c) Gerekli hallerde, Müdüre vekâlet etmektir.

Yönetim Kurulunun görevleri şunlardır:

- a) Merkezin çalışma düzenini tespit etmek,
- b) Merkezin yönetim ve çalışmaları ile ilgili kararları almak, Merkezin bünyesinde kurulacak çalışma birimleri ve bu birimlerde görevlendirilecek adaylar ile ilgili Müdürün önerilerini incelemek ve karara bağlamak,
- c) Mevcut olanakları değerlendirerek uygulama ve araştırma alanları konusunda karar almak,
- ç) Müdür tarafından hazırlanan faaliyet raporunu görüşmek ve karara bağlamak,
- d) Merkez faaliyetleri kapsamında yürütülen araştırma ve uygulamalarla ilgili telif ve patent haklarına ait esasları, gelirlerin dağılım ve kullanım şekillerini ilgili mevzuata göre tespit etmek,
- e) Müdür tarafından hazırlanan program ve bütçe önerilerini inceleyip karara bağlamak,
- f) Danışma Kurulunun önerilerini değerlendirmek,
- g) Merkezin farklı kuruluşlar ile işbirliğini ve bunların imkânlarını gerektiren araştırmaları karara bağlamak ve ilgili kurumun desteğinin sağlanması için Rektörlüğe sunmaktır.

Danışma Kurulu, Merkezin çalışmaları ile ilgili konularda tavsiye niteliğinde görüş ve önerilerde bulunur.

Kalite güvence sorumlusu ise, Merkezin kalite güvencesinden ve konuyla ilgili dokümantasyondan sorumludur. Yürütülmesi planlanan ve yürütülen tüm projelerin kalite güvence ile ilgili basamaklarının kontrolü ve dokümantasyonundan sorumlu çalışma ekibini oluşturur ve Müdürün onayına sunar.

İdari hizmetler sorumlusu, Merkez bilgi işlem ile diğer idari ve destek personelin çalışması ve kontrolünden Müdüre karşı sorumludur.

Birimin kendine ait bir bütçesi bulunmaması nedeniyle, ihtiyaçlar üniversitemiz Rektörlüğü İdari Mali İşler Daire Başkanlığı'na arz edilmekte ve ilgili birimler tarafından temin edilerek merkezimize ulaştırılmaktadır.

D- Diğer Hususlar

(Bu başlık altında, yukarıdaki başlıklarda yer almayan ancak birimin açıklanmasını gerekli gördüğü diğer konular özet olarak belirtilir.)

II- AMAÇ ve HEDEFLER

(Kamu İdarelerince Hazırlanacak Faaliyet Raporları Hakkında Yönetmeliğin 18 inci maddesi “.....

b) Amaç ve hedefler: Bu bölümde, idarenin stratejik amaç ve hedeflerine, faaliyet yılı önceliklerine ve izlenen temel ilke ve politikalarına yer verilir.)

A. İdarenin Amaç ve Hedefleri

Merkezin amacı; Yönetmelik’te belirtildiği üzere ilaç ile ilgili temel ve uygulamalı bilimlerde alanında Üniversite bünyesindeki araştırma ve geliştirme faaliyetlerini koordine etmek ve bu faaliyetlerden üretime dönük sonuçlar elde etmek, beşeri, veteriner, zirai ve çevre sağlığı ilaç sanayisinin gereksinim duyduğu temel araştırmaları yapmak ve konuya ilişkin ulusal mevzuat çerçevesinde gerek görülen hizmetleri gerçekleştirmektir.

STRATEJİK AMAÇLAR STRATEJİK HEDEFLER (2017-2021)

(Stratejik plan yapan idareler, faaliyet raporunun ilişkin olduğu yılı kapsayan stratejik planlarında yer alan amaç ve hedefleri ile faaliyet yılı önceliklerini bu bölümde belirteceklerdir.)

| STRATEJİK AMAÇLAR | STRATEJİK HEDEFLER |
|--|---|
| İlaç sanayii ile iş birliği | SANTEZ projesi yapmak İlaç sanayine cihaz/ekipman kullanım desteği vermek İlaç sanayine bilimsel danışmanlık sağlamak |
| Yurt içi ve yurt dışı ortak araştırmaların artırılması | Ulusal ve uluslararası projelere etkin katılım sağlanması Ulusal ve uluslararası projeler için başvuru sayısının artırılması Ulusal ve uluslararası bilimsel toplantılara katılımın artırılması Ulusal ve uluslararası bilimsel toplantılar düzenlenmesi |
| Üniversitenin bilimsel yayın sıralamasındaki konumunun nitelik ve nicelik yönünden artırılması | Uluslararası yayın sayısının artırılması Birimde yayın ve proje yapılmasının teşvik edilmesi |
| Eğitime katkı | Staj imkânı sunmak Lisans ve lisansüstü düzeyde araştırmalara danışmanlık vermek Lisans ve lisansüstü düzeyde kariyer planlama konusunda danışmanlık vermek |

| Alt Yapı Geliştirme Stratejik Amaçları | Alt Yapı Geliştirme Stratejik Hedefleri |
|---|--|
| Altyapı eksikliklerinin giderilmesi | Saptanan fiziki aksaklıkların giderilmesi için girişimlerde bulunmak |
| Donanım eksikliklerinin giderilmesi | Makine/teçhizat altyapısının geliştirilmesine yönelik proje yapmak |

| İnsan Kaynakları Yönetimi Stratejik Amaçları | İnsan Kaynakları Yönetimi Stratejik Hedefleri |
|---|---|
| Personelin nicelik ve nitelik yönünden geliştirilmesi | Mevcut akademik ve idari personelinin eğitim programlarına katılımlarının teşvik edilmesi |
| Finansman Stratejik Amaçları | Finansman Stratejik Hedefleri |
| Hayırseverlerin desteğinin devamının sağlanması | Hayırsever desteklerinin devamını sağlayıcı girişimlerde bulunmak |
| Birimin fon bulma imkânlarının geliştirilmesi | Fon imkânlarının araştırılması |
| Çevre ve Sosyal Sorumluluk Stratejik Amaçları | Çevre ve Sosyal Sorumluluk Stratejik Hedefleri |
| Çevreye duyarlı yönetim anlayışının geliştirilmesi | Çevre konusunda uzman kişilerden Üniversiteye yönelik bir çevre koruma ve geliştirme planının geliştirilmesi ve uygulamaya geçirilmesi Çalışanların çevre konusunda eğitilmesi |

B. Temel Politika ve Öncelikler

Esas alınacak politika belgeleri kamu idaresinin faaliyet alanı ve içinde bulunduğu sektöre göre değişmektedir. Ancak örnek olması açısından aşağıdaki politika belgeleri sayılabilir.

—Yükseköğretim Kurulu Başkanlığı Tarafından Hazırlanan “Türkiye’nin Yükseköğretim Stratejisi”

—Kalkınma Planları ve Yılı Programı,

—Orta Vadeli Program,

—Orta Vadeli Mali Plan,

—Bilgi Toplumu Stratejisi ve Eki Eylem Planı.

B.1.Kurumun Temel Değerleri

- Atatürk İlkeleri
- Fırsat eşitliği
- İfade özgürlüğü
- Hukukun üstünlüğü
- İnsan hakları
- Toplumsal değerler
- Bilimsel etik kurallar
- Yaratıcı düşünce
- Sürekli gelişme
- Yaşam boyu öğrenme
- Üretilen bilgi ve hizmette kalite
- Çalışma Hayatının Kalitesi
- Katılımcı yönetim anlayışı
- Çalışanlar, öğrenciler ve diğer paydaşların memnuniyeti
- Performansa dayalı insan kaynakları değerlendirmesi
- Çevreye duyarlılık
- Erciyes Üniversitelilik kimliği
- Birlikte Yaşama Kültürü
- Çalışmalarda İşbirliği

B.2. Kurumun Varsayımları

Stratejik plan hazırlanırken, bu planın uygulanacağı beş yıllık süreçte;

1. Üniversitede;

- a. Stratejik planlama sürecinin üniversite yönetiminin desteği ve üniversite paydaşlarının katılımıyla sağlıklı bir şekilde yürütüleceği,
- b. Üniversiteye ayrılan devlet bütçesinin azalmayacağı,

c. Üniversiteye alınacak öğrenci sayısında önemli bir artış olmayacağı

2. Türk Milli Eğitim Sisteminde;

- a. Ezbere dayalı eğitim sisteminin değiştirilmesi yolunda çaba gösterileceği,
- b. Eğitimde kaliteyi artırma çabalarının yapılacağı,

3. Türk Yükseköğretim Sisteminde;

- a. YÖK ve üniversite yapılanmasının ve ilişkilerinin köklü bir değişikliğe uğramayacağı,
- b. Avrupa Birliği'nin eğitim uyum çalışmaları çerçevesinde yürütülen Bologna çalışmalarının devam edeceği ve tamamlanacağı,

4. Türkiye'de;

- a. Siyasi ve ekonomik istikrar ortamının korunacağı,
- b. Bütçeden eğitim-öğretim ve bilimsel araştırma çalışmalarına ayrılan payın azalmayacağı,
- c. Avrupa Birliğine üyelik sürecinin kesintiye uğramadan devam edeceği,

5. Dünyada;

- a. Kültür ve medeniyetler arası işbirliğinin devam edeceği,
- b. Gelişmiş ülkelerdeki saygın eğitim-öğretim kurumlarında eğitim görme ve araştırma yapma olanaklarının azalmayacağı varsayılmıştır.

B.3. Kurumun Politikaları

Temel politikalar şunlardır:

- Bilimsel araştırmaların desteklenmesinde bilime katkı sağlayacak, evrensel niteliğe sahip ve paydaşlara yararlı olacak bilgi ve teknoloji üretimini dikkate almak.,
- Eğitim-öğretimde evrensel standartları dikkate almak,
- Erciyes Üniversitelilik bilincini yerleştirmek,
- Personel atama ve yükseltmelerinde, akademik ve idari personel atama ve yükseltme kriterlerini sürekli geliştirmek,
- Bölgenin tarihî, kültürel, çevresel ve doğal özelliklerinin korunması ve ön plana çıkarılmasına katkıda bulunmak,
- Katılımcı yönetim anlayışını benimsemek,
- Başarılı öğrenci ve personeli teşvik etmek,
- Yeni yatırımlarda hayırseverlerin desteğini almak.

III- FAALİYETLERE İLİŞKİN BİLGİ VE DEĞERLENDİRMELER

(Faaliyetlere ilişkin bilgi ve değerlendirmeler: Bu bölümde, mali bilgiler ile birim stratejik plan gerçekleştirme bilgilerine detaylı olarak yer verilir.)

A- Mali Bilgiler

- Merkezimizde 2019 yılının son 3 ayda Döner Sermaye İşletmesi Kuruldu yaklaşık olarak 374,471,00 TL Gelir 422,41 TL Yönetim giderlerine harcama yapıldı
- Öngörülemeyen hedeflerden dolayı 2019 yılı gelir ve gider bütçesinde sapma oldu.

1- Bütçe Uygulama Sonuçları

| HAZİNE YARDIMI | Bütçe Ödeneği 2019yılı | 2019 Yılı Gerçekleşme (Harcanan) | Gerçekleşme Oranı % |
|---------------------------------------|------------------------|----------------------------------|---------------------|
| 1.1 Personel Giderleri | - | - | - |
| 02- Sos. Güv. Kur. D. Prim. Giderleri | - | - | - |
| 03- Mal ve Hizmet Alım Giderleri | - | - | - |
| 05- Cari Transferler | - | - | - |
| 06- Sermaye Giderleri | - | - | - |
| TOPLAMI | - | - | - |

— Rektörlüğe Bağlı bir birim olmamız nedeniyle Merkezimize tahsis edilmiş bir bütçe olmadığından dolayı bütçe uygulamaları Rektörlük makamının ilgili birimlerince yapılmaktadır.

2- Mali Denetim Sonuçları

- Rektörlüğe bağlı bir birim olmamız nedeniyle; Merkezimize tahsis edilmiş bir bütçemiz olmadığından dolayı iç ve dış mali denetimler Rektörlük Makamının ilgili birimlerinde yapılmaktadır.

B- Birim Stratejik Planı Uygulama Ve Değerlendirme Sonuçları

Açıklama: 2017-21 Birim Stratejik Planında yer alan Amaç ve Hedeflerin performans göstergelerine ilişkin gerçekleşme bilgileri ve sapmalara ilişkin açıklamalara yer verilecektir. Tablolar halinde yazılacaktır.

| A1. ÖĞRETİM KALİTESİNİ ARTIRMAK VE SÜREKLİ İYİLEŞTİRME SAĞLAMAK | |
|--|---|
| H1.1. Eğitim-öğretime katkı | PG1.1.1. Staj imkânı sunmak |
| | PG1.1.2. Lisans ve lisansüstü düzeyde araştırmalara danışmanlık vermek |
| | PG1.1.3. Lisans ve lisansüstü düzeyde kariyer planlama konusunda danışmanlık vermek |
| A2. KURUMSAL KAPASİTEYİ VE KÜLTÜRÜ GELİŞTİRMEK | |
| H2.1. 2021 yılı sonuna kadar araştırma ve çalışma ortamlarının tamamının hazır hale getirilmesi ve gerekli iyileştirmelerin yapılması | PG2.1.1. Üniversitemiz ilgili birimlerinin desteğini alarak, fiziki aksaklıkların giderilmesi |
| | PG2.1.2. Araştırmalar için elzem olan makine/teçhizat altyapısı geliştirme çalışmalarına yönelik proje bulunmak |
| | PG2.1.3. Akredite laboratuvar kabulü için girişimlerde bulunmak |
| H2.2. 2021 yılı sonuna kadar mensupların sosyal ihtiyaçlarını kampüs içinde karşılayabilen ortamların oluşturulması ve geliştirilmesi | PG2.2.1 Dezavantajlı gruplar için uygun tasarlanan laboratuvar ve ofislerde gerekli görülen iyileştirmelerin yapılması |
| H2.3. 2021 yılı sonuna kadar akademik ve idari personelin nitelik ve niceliksel gelişiminin sağlanması | PG2.3.1. Yurt dışı eğitime gönderilen akademik personel sayısı (kişi) |
| | PG2.3.2. Düzenlenen/katılınan hizmet içi eğitim sayısı (adet) |
| | PG2.3.3. Desteklenen veya katılım sağlanan bilimsel etkinliklerin sayısı |
| H2.4. 2021 yılı sonuna kadar kurumsal kültürün geliştirilmesine yönelik çalışmalar yapılması ve ERÜ aidiyet hissinin artırılması | PG2.4.1. Akademik, idari personel ve öğrencilerin kaynaşmasına yönelik düzenlenen faaliyet sayısı (adet) |
| | PG2.4.2. Kurumsal Kültürün geliştirilmesi amacıyla hazırlanan ERÜ logolu ürün çeşidi (adet) |
| | PG2.4.3. Üniversitenin yurt içi ve yurt dışında tanıtım etkinliklerine katılma sayısı (adet) |
| A3. BİLİMSEL ARAŞTIRMALARDA VE TEKNOLOJİ GELİŞTİRMEDE DÜNYADA İLK 500 ÜNİVERSİTE ARASINDA YER ALMAK | |
| H3.1. Nitelikli araştırmacı sayısının 2021 Yılı sonuna kadar %100 artırılması | PG3.1.1. Uluslararası ortak araştırma projelerinin sayısı 3 Adet |
| | PG3.1.2. Tez projelerinden üretilen ulusal ve uluslararası yayın sayısı 3 Adet |
| | PG3.1.3. Üniversitemizde düzenlenen ulusal ve uluslararası konferans, çalıştay, kongre sergi sayısı 2 Adet |

| | |
|--|---|
| | PG3.1.4. Öğretim elemanlarının ulusal ve uluslararası bilimsel toplantılara katılım sayısı 10 Adet |
| | PG3.1.5. TÜBİTAK, Kalkınma Bakanlığı, SANTEZ gibi kurumlar tarafından desteklenen proje sayısı 1 Adet |
| H3.2. Yüksek etki değerlerine sahip yayın ve araştırmaların sayısını 2021 yılı sonuna kadar %100 artırmak | PG3.2.1. SCI, SCI-Exp., SSCI, AHCI endekslerine giren yayın sayısı 21 Adet |
| | PG3.2.2. Web of Science'ta tarafından dergilerde yapılan yayınlardan alınan atıf sayısı 335 Adet |
| H3.3. Merkez etkinliğinin 2021 yılı sonuna kadar %100 artırılması | PG3.3.1. Ulusal ve uluslararası öncelikli alanlardaki proje sayısı 12 Adet |
| | PG3.3.2. Merkez ve sanayi arasında düzenlenen etkinlik sayısı 7 Adet |
| | PG3.3.3. Merkezimiz bünyesindeki patent sayısı (adet) |
| A5. ÇEVREYE DUYARLI YÖNETİM-ÜNİVERSİTE ANLAYIŞINI YERLEŞTİRMEK VE SOSYAL SORUMLULUK BİLİNCİNİ GELİŞTİRMEK | |
| H5.1. 2021 yılına kadar “Çevreye Duyarlı Yönetim Modeli” ve Merkez çalışanlarında çevre bilinci oluşturulması | PG5.1.1. Çevreye duyarlı yönetim modeli (kısa ve uzun vadeli plan) oluşturulmasının tamamlanma oranı (%) |
| | PG5.1.2. Çevre bilincinin kazanılmasına yönelik düzenlenen seminer/konferans sayısı (adet) |

Harcama Yetkilisinin İ Kontrol Gvence Beyanı

Birim faaliyet raporunda aŐađıda rneđi yer alan ve harcama yetkilisi tarafından **imzalanan "İ Kontrol Gvence Beyanı"** eklenir.

İ KONTROL GVENCE BEYANI¹

Harcama yetkilisi olarak yetkim dahilinde;

Bu raporda yer alan bilgilerin gvenilir, tam ve dođru olduđunu beyan ederim.

Bu raporda aıklanan faaliyetler iin idare btesinden harcama birimimize tahsis edilmiŐ kaynakların etkili, ekonomik ve verimli bir Őekilde kullanıldıđını, grev ve yetki alanım erevesinde i kontrol sisteminin idari ve mali kararlar ile bunlara iliŐkin iŐlemlerin yasallık ve dzenliliđi hususunda yeterli gvenceyi sađladıđını ve harcama birimizde sre kontrolnn etkin olarak uygulandıđını bildiririm.

Bu gvence, harcama yetkilisi olarak sahip olduđum bilgi ve deđerlendirmeler, i kontroller, i deneti raporları ile SayıŐtay raporları gibi bilgim dahilindeki hususlara dayanmaktadır

Burada raporlanmayan, idarenin menfaatlerine zarar veren herhangi bir husus hakkında bilgim olmadıđını beyan ederim Ocak 2020

Prof. Dr. Mkerrem Betl AYCAN
Merkez Mdr

*Harcama yetkilileri tarafından imzalanan i kontrol gvence beyanı birim faaliyet raporlarına eklenir. Yıl iinde harcama yetkilisi deđiŐmiŐse "benden nceki harcama yetkilisi/yetkililerinden almıŐ olduđum bilgiler" ibaresi de eklenir.

Harcama yetkilisinin herhangi bir ekincesi varsa bunlar liste olarak bu beyana eklenir ve beyanın bu ekincelerle birlikte dikkate alınması gerektiđi belirtilir.